

No.4

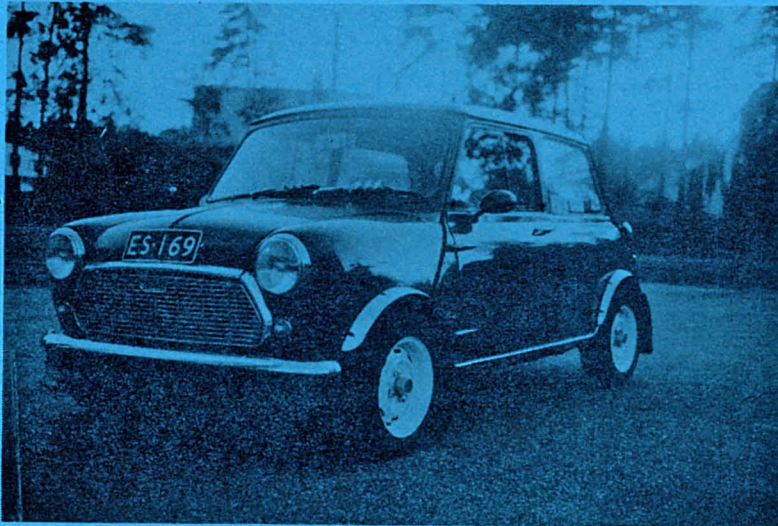
# JÄSENLEHTI





- 49 Luhtasaari Erkki, Isokaari 17 63300 Alavus Mimi 1000 vm 68  
 50 Autero Jukka, Vartiokylänt 28 00950 H:ki 95 Mini 1000 vm 77  
 51 Lehtinen Juhani, Petäjät 11 H 51 37630 Valkeakoski Mini 1300 vm 73  
 52 Toivola Tauno, 63230 Lentilä Morris mini Minor 850 vm 67  
     Jokamies Mini vm 65  
 53 Luhtasaari Jouho, Pl 56 63301 Alavus Mini Clubman vm 71  
     Morris Mini Traveler vm 67  
 54 Lehtinen Jari, Lallint 7 A 2 37830 Viiala Mini Clubman 1275 vm 70  
 55 Niemi Timo, 31700 Urjala as. Mini 1000 vm 79  
 56 Luoma Ari-Pekka, Kankomäent 36 37800 Toijala Mini 1000 vm 77  
 57 Ahola Kalevi, Turunt 23 A 27 30100 Forssa 10 Mini 1000 vm 78  
 58 Hartemo Reijo, Mustikkasuont 6 01690 Vantaa 69 Mini 1000 vm 69  
     AUSTIN MINI 850-64 Morris 1000 vm 71  
 59 Manninen Pentti, Vahtokuja 6 A 8 01600 Vantaa 60 Morris 1275 vm 67  
 60 Santalahti Hannu, 31760 Urjala Mini 1000 vm 69  
 61 Suvitie Jouni, Tammispaltant 24 20300 Turku 30  
~~62 Sarvainen Tero, Nikurant 26 26740 Uusikaupunki Mini 850 vm 84~~  
     Mini 1000 vm 70  
 63 Haapasalmi Esko, Ruuhirinne 4 60220 Seinäjoki 22 Mini 1000 vm 77  
 64 Iivonen Jorma, Luodesuo 31600 Jokioinen Morris Mini 850 vm 66  
 65 Lähtenmäki Jarmo, Leposaari th 37650, Mini 1000 Mk II vm 69  
     Valkeakoski 5  
 66 Ahonen Esko, 12640 Jokiniemi  
 67 Virkkunen Lauri, Haukiverkko 9 C 02170 Espoo 17 Mini 1000 Vm 69  
 68 Koskinen Petri, Isolukont A 14 36220 Suorama Mini 1000 vm 75  
 69 Lahti Annu, Rinnek 8 30100 Forssa 10 Austin Mini 1000 Vm 70  
 70 Votka Jussi, Suokaistent 1B 23800 Laitila Miini 1000 vm 70  
 71 Haimila Esa-Pekka, Sanaist 6 D 29 00730 H:KI 73 Mini 1000 vm 78  
 72 Hietanen Jouko, Niittylaakso 41 02760 Espoo 76 Mini 850 vm 71  
 73 Jortikka Juha, Viherlaaksonranta 18 D 5 02710 Espoo 71  
     Mini Clubman GT vm 70  
 74 Heikola Jouni, Koristont 25 F 144 20780 Kaarina Mini 1000 vm 72  
 75 Juusela Ilpo, Sorront 24 32200 Loimaa  
 76 Kekäläinen Katri, Mellstenint 25 A 02170 Espoo 17 Mini 1000 vm 78  
 77 Pääkkönen Juha, Inkilänmäenk 32 C 37,70340 Kuopio 34 Mini 1000 vm77  
     Mini 1300 vm68

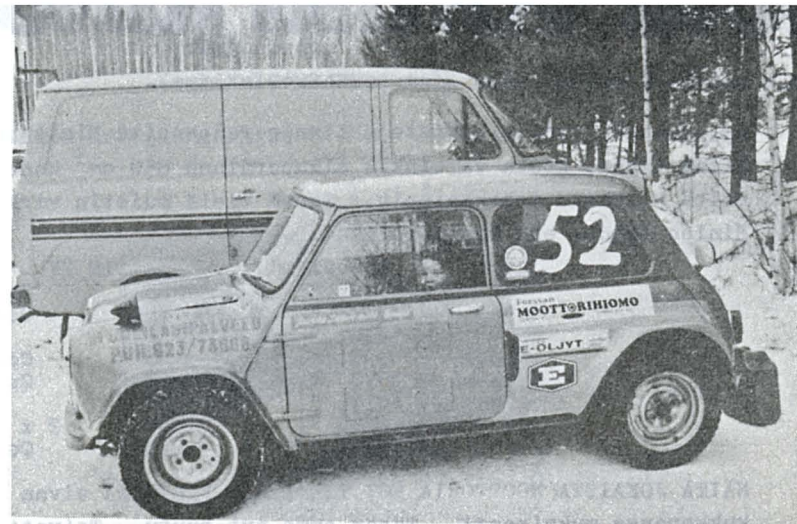
## TERVETULOA JA KIRJOITELKAA



Tällä Minillä on ajettu 450000 km tosi on siitä kirjoittaa meille seuraavassa lehdessä omistaja Markku Laakso Suomen Turus

Myös Tukavan Jare kertoo "1430cc projektistaan" seuraavassa lehdessä.

KUKA ON MIES TÄMÄN MININ TAKANA ?



Ajelimme Minillä tässä eräänä iltana Jokioisten Kiipulle tavoittaaksemme Enbergin Erkkiä, kiireistä miestä totta tosiaan mutta löytyihän Erkki sieltä, myönsi meille oikein "yksinoikeudella" haastattelun Mini-lehteen.

Erkin Mini lienee tuttu jääradoilla pyörineille jo useamman vuoden takaa. Ennenkuin Mini löytyi, oli iltapuhteena mm Renault. Tämä nykyinen Mini löytyi vuonna 1971 (samana vuonna Erkki kiristeli myös minun 850 kantta ja hyvin kesti, kilometrejä tuli 70 000 km autossa ja sama kone jatkaa vielä 4-veto puutarhajyrsein, ruohonleikkuukone ja puskulevy vehkeessä). Samalla korilla on jo SM asfaltilla voitettu II palkinto.

Auton "asentaja" (lainausmerkit Erkin) on Erkki Enberg, ajajina Heikki Enberg (poika) ja Jaakko Lähdemäki, molemmat ajavat junioreissa. Auto on R5 1300cm<sup>3</sup> ja sponsoreina E-Öljyt, Jokioinen; Tuulilasipalvelu, Ypäjä; koneistukset Forssan Moottorihiomo.

Autoa on pyritty rakentamaan mahdollisimman paljon itse ja omin varoin. Kekseliäisyys on tuonut miniin mm KETJUVEDON! Hammaspörien hinnat johti ajatukseen ketjuvedosta. Nyt onnistuu pukilta perävälityksen vaihto 15 - 20 min ilman, että moottoria tarvitsisi ottaa pois. Eikä ole kuulemma hajonnut vielä.

Toivomme Erkille rattoisia hetkiä Minin parissa.

PS. Erkki paljasti lopuksi, että ei ne konstit tähän loppu vaan ehkä jo ensi talven jäällä nähdään taas jotain uutta....



# Vielä vanha jaksaa

Suurimmalla osalla Ministejä lienee rakenneltu Minttuun vähän lisää tehoa, koska varsinkin alkuperäinen 850 cm<sup>3</sup> kone ei ole niitä kaikkein tehokkaimpia. Tässä vielä muistin virkistämiseksi Minien tehot, eri moottoreilla

- 848 cm <sup>3</sup>	34 DIN HV	
- 970 "	65 "	Cooper S
- 997 "	55 "	Cooper
- 998 "	38 "	
- 998 "	55 "	Cooper
- 1070 "	67 "	Cooper S
- 1098 "	48 "	
- (1098 "	56 "	2 x SU) + puristus
- 1275 "	75 "	Cooper S 9,1

NÄITÄ JOKAISTA MOOTTORIA VOT TIETENKIN VIRITTÄÄ aivan oman kukkaronsa mukaisesti. Tähän emme nyt puutu. Toivottavasti kerhon puitteissa löytyy tällekin alalle joku, joka pystyy selvittämään näitä virityspuolen asioita.

Tässä yksi ja toinen on kyselty moottorin vaihdosta Minttuihin. Pysin selvittämään asiaa tässä noin yleisluonteisesti. Huom ! Jokaisella katsastuskonttorilla on oma kantansa, joten ennenkuin teet mitään ota yhteys omaan katsastuskonttoriisi ja keskustele heidän kanssaan. He kyllä neuvovat mielellään, ihan tosi on. Lisäksi toimitus ei ota mitään vastuuta, jos jostain syystä auto ei läpäise katsastusta.

Jos aloitetaan alusta, niin 850 cm<sup>3</sup> koneen saa vaihtaa 998 cm<sup>3</sup> (ei 998 Cooperin, 997 tai 970 cm<sup>3</sup>) koneeseen ilman muuta. Cooperin 998, 997 tai 970 cm<sup>3</sup> moottorit vaativat levyjarrut + tehostimen. Tonnisen koneen seurauksena teho kasvaa vain noin 4 hv. Kevyessä autossa tämäkin tuntuu enemmän kuin luulisi.

Seuraava vaihe on 1098 cm<sup>3</sup> Mailerin kone. Tähän on jo maahantuojalta haettava lupa. Maahantuoja on ainakin tähän asti antanut luvan ilman mitään muutoksia jarruissa tms. Keski-Euroopassa Mini Special on juuri varustettu 1098 cm<sup>3</sup> koneella ja tavallisilla jarruilla. Auto Motor und Sport testasi Mini Specialin ja sai testituloksiksi seuraavaa:

4.

Tulokset:

Teho: 45 Din / 5250 kierr/min  
Kiihtyvyys: 0-100 km/h 17,5 sek  
0-1000 m 39,0 sek  
Huippunopeus: 144 km/h  
Keskikulutukseksi tuli melko kovassa ajossa 8,4 l/100 km

Melkoisia arvoja Minille.



"Jos Taivaan Isä olisi halunnut tuonkokoisten autojen huippunopeudeksi yli 160 kilometriä tunnissa, Hän olisi pannut niihin suuremmat pyörät."

Ruokahalu kasvaa syödessä ja niin on kait kyse autoilussakin. Toiseksi viimeinen keino on vaihtaa 1275 Cooper S:n moottori tai 1300 cm<sup>3</sup> Mailerin tai Maileri GT:n moottori. Jos aiot ajella Minilläsi hyvällä omallatunnolla katsastukseen, on sinulla syytä olla ainakin seuraavat paperit: maahantuojan lupa, jossa edellytetään, että jarrut ovat Cooper S:ää vastaavat. Toisin sanoen tehostin ja levyjarrut (ei pikku Cooperin levyjä) vaaditaan ehdottomasti. Lisäksi joutunut täyttämään Autorekisterikeskuksen " Hakemus moottorin vaihtoluvasta ", jonka saa katsastuskonttorista. Sitten kun olet saanut luvan maahantuojalta ja täyttänyt ARK:n lomakkeen, poikkea vielä " konttorille " juttelemaan. On nimittäin paljon helponpaa saada auto läpi katsastuksesta, kun on tuonut ajatuksensa julki jo aiemmin, eikä vain vie Minttua sinne ja sano: " Tämmöisen tein, mitäs mieltä olet? "

Rekisteriotteeseen vaihtuu vain moottorin tilavuus, ja maininta jarruista + mahdollisista muista rakennelmista, kuten levityksistä (leveys muuttuu), pehmustetut kaaret (OLTAVA pehmustetut) jne.

Sittenkun olet ensin kyselty levyjarruja ja huomannut miten kiven takana ne ovat, voit alkaa katsella isoa konetta. Meinasi vallan unohtua noin suosituksen omaisena, että jos sinulla on levyt on hyvä vaihtaa myös kartiorullalaakerit (ainakin eteen). Levyt suurentavat raideväliä ja samalla laakereille tulevaa ra-

5.



situsta, samoin mahdolliset 5" vanteet yms.

Niin se viimeinen konsti. Se on moottorin poraaminen aina 1600 cm<sup>3</sup> asti, mutta se on taas aivan eri juttu.



Viitekirjallisuutta: Liikenneministeriö, tieliikenneosasto 10.02.1978 päivätty kirje. Asia: Henkilöauton rakenteen ja varusteidenmuuttaminen. Tätä kirjettä saa lainaksi katsastuskonttoreista ja se on todella pakollinen, jos tarkoituksenasia on rakentaa Ministä "street sleeper" tai chopattu, de-seamed hot rod.

Dave Vizard: How to modify your Mini. Jokaisen ministin raamattu, sisältää viritysohjeita, monipuolista tietoa jne.

Peter Filby: Amazing MINI. Gentry Books Limited 15 Pont Street London SW1. Sisältää lähinnä kuvia vakio, vähemmän vakio ja tosi villeistä Mineistä.

Näitä viimeksi mainittuja kirjoja saa tilattua Suomesta.

Jos teillä jollain on tietoa muista Mini-kirjoista, olisi mukava kuulla mitä niistä kannattaisi tilata ja mistä niitä saa.



b.

MINI TONNI TEAM



Tätä Mini Clubia melko läheisesti liippaava Mini Tonni Team ajattaa melkoisen joukon Mini-kuskeja joka vuosi radalla. Talven 81-82 aikana 19 ajajaa. Tässä olisi tarkoitus kirjoitella Kalle Sarlinista, joka sai vuoden 1982 Mini-mestarin tittelin 65 pisteellä.

Kilpailamisen hän aloitti Mikroautoilla, kunnes siirtyi ns oikeisiin autoihin (lue Mini) muutaman kiemuran kautta vuonna 1976, ja Mineissä löytyy: jäärata ja maastoajo alle 1300 cm<sup>3</sup> R5 Mini Cooper vm. 69. Vuosina 1978-79 Morris Mini 1000 vm. 68 Mini Tonni sarjassa ja vuodesta 1980 alkaen "Silkolene Mini" 1000 vm. 1968.

Mininsä Kalle virittelee itse tilavassa tallissaan Riihimäen Punkassa.



Pitkästä listasta poimitakoon parhaina sijoituksina mm.

- 1979 Mini Tonni talvisarjan voitto
- 1979 Mini Tonni kesäsarjan III
- 1980 Mini Tonni talvisarjan III
- 1981 Mini-Mestarin titteli
- 1982 Mini-Mestarin titteli

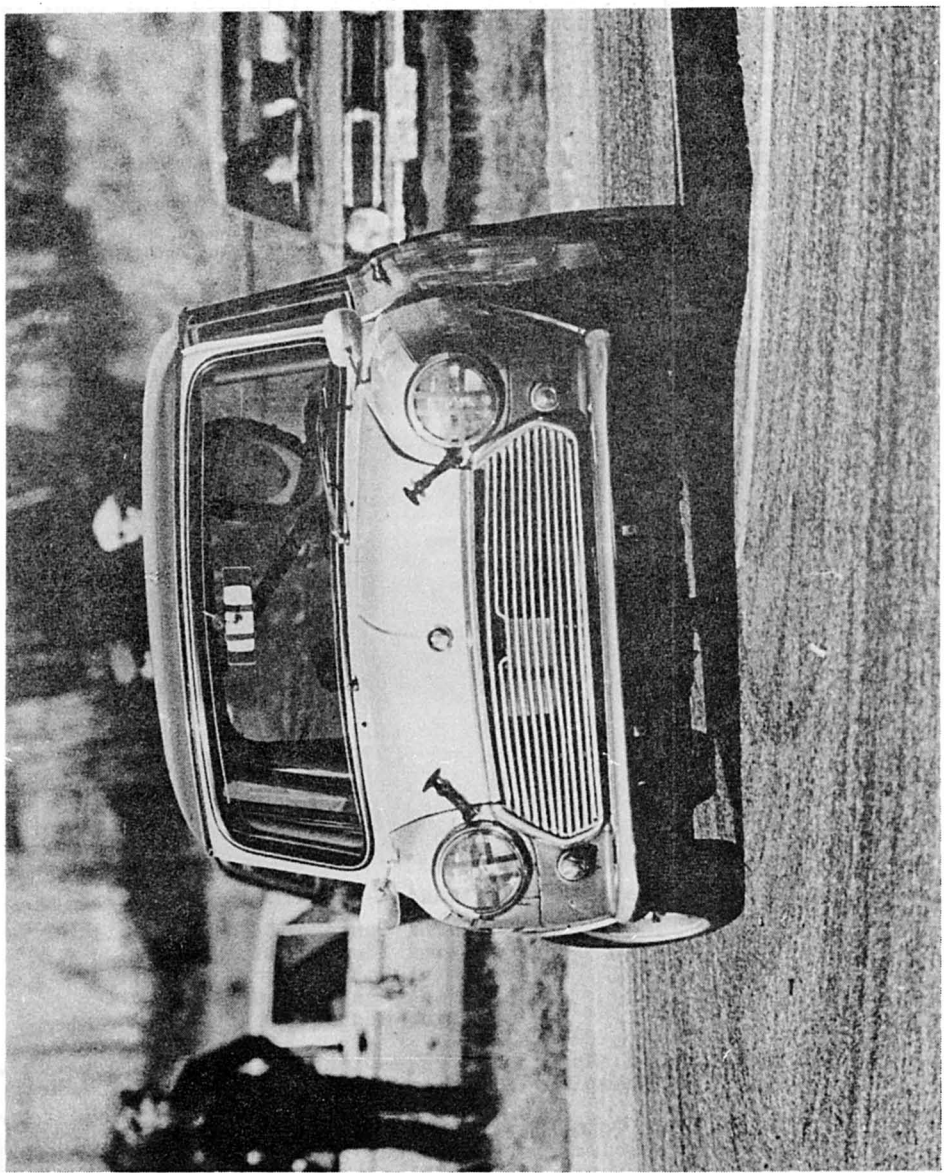
Tukijoina on hänellä mm. Teho-Diesel Riihimäki, Sisu-Auto, Sigma Oy, Champion, Silkolene, Du Pont ja Elektro Diesel.

Näissä Mini Tonni-luokan autoissa on melkoisesti tehoa; 80-85 hevosvoimaa joka autossa, joten ne ainakin periaatteessa ovat tasaväkisiä. Hinnankin puolesta auton pitäisi jäädä tuohon 10 000 mk paremmalle puolelle aivan vähän matkaa. Mini Tonni Teamin yhdysmiehenä toimii Toivo Ahola Helsingissä (90-483172) jos joku kerholaisista olisi kiinnostunut itse kilpailemisesta.

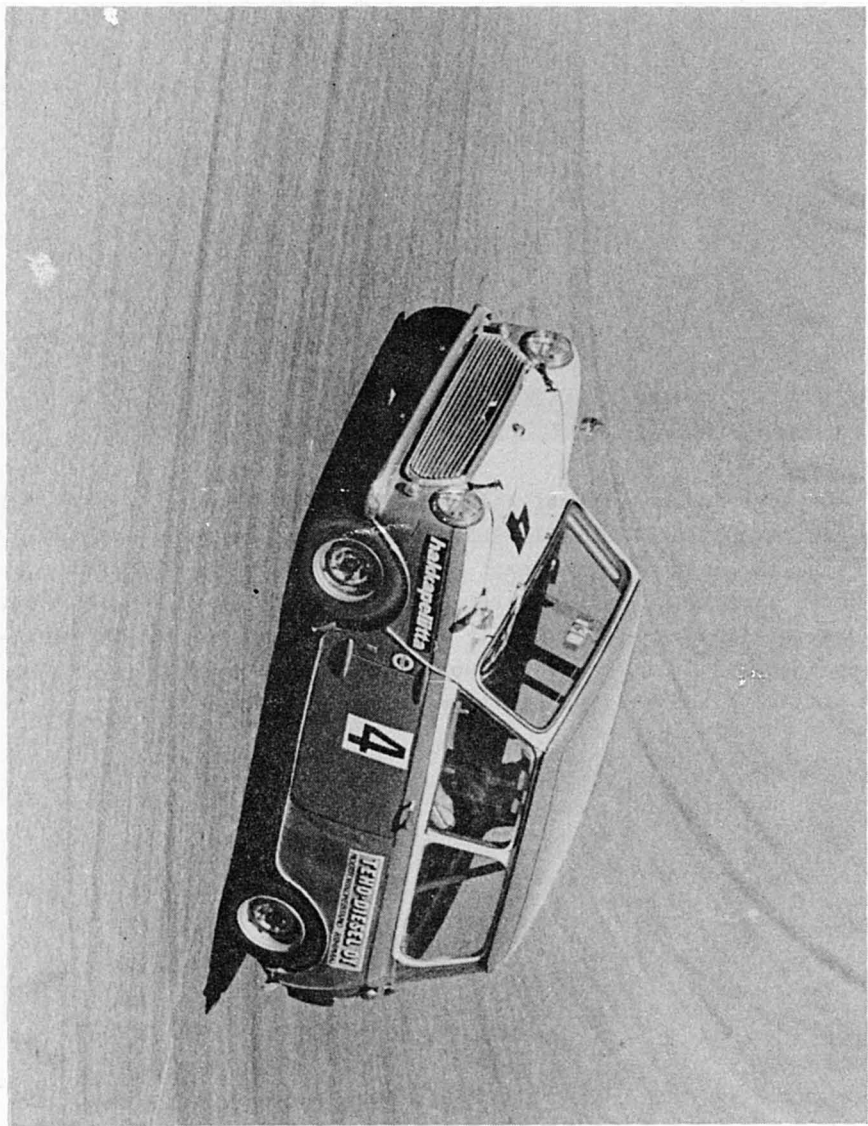
PIDETÄÄNPÄ PEUKKUJA KALLELLE ENSI KAUTTA VARTEN

7.

Kalle Sarlin Artukaisissa keuhällä 78



8.



Kalle Sarlin Ahvenistollia 79

9.





Koskenpää Rantapirtti 1:nen kokoontumisajo

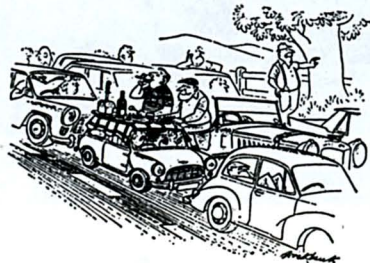


Löytyykö mahdollisesti halukkaita lähtijöitä ensi keväänä jälleen järjestettävälle MINI-TREFFILLE. Tapahtuma paikka on tällä kerralla Luxemburg (tarkempi osoite puuttuu vielä) ja aika on kuten aina helluntain pyhät. Todennäköisesti 19.-23.(24) 5.1983.

Aikaa olisi varattava noin 2 viikkoa, mukaan telta yms varusteet (MINI). Soitele jos sinua kiinnostaa ko matka.

Tässä vaiheessa täysin sitomattomat ilmoittautumiset :

Timo Salminen  
Lehmuskuja kp 3  
31600 Jokioinen 916/12540 työ  
916/83829 Kotiin



Tietysti noissa vanhoissakin autoissa on omat hyvät puolensa, vai mitä ?



Vihje:

**HANKI VANHA MINI  
JA KUNNOSTA SIITÄ  
ITSELLESI HYVÄ  
AJOKKI.**

Vanhan Minin kunnostaminen on opettavaa, hauskaa ja kannattavaa puuhaa. Saat edullisesti hyvän auton.

Tule käymään. Jutellaan lisää.



**OY SUOMEN AUTOTEOLLISUUS AB  
HENKILÖAUTOT**

Lauttasaarentie 52, puh. 673 283  
sekä British Leyland-myyjät kautta maan

OSTETAAN:

4<sup>1</sup>/<sub>2</sub>-peltivanteet miniin  
kirjoita: Urpo Viitala  
Säterintie 23  
42100 Jämsä

Halutaan ostaa: Minin pyörän pulttien tilalle sopivat LUKITTAVAT PYÖRÄNPULTIT ( 4 kpl:n sarja). Jos joku tietää missä olisi myytävänä lukkoja, ota yhteys Timo Salminen puh. 916/12540 työ tai 916/83829 kotiin.

Myydään:

En siirry 2cv kiltaan vaan teen tilaa uusille Minin osille siksi myyn: Täydelliset SU kaasuttajat, peltisarjan, S-kansia 2 kpl sekä syl lohki, ja nostalgisen Morris Cooperin maski+ 1kpl Cooperin peltivanne. Myös purkuosia.  
Puh ilt: 942/11675 Kari

Myydään tai vaihdetaan:

Kari Lintula myy R8 1300 arvo noin 3500  
myös vaihto Mini Cooperiin

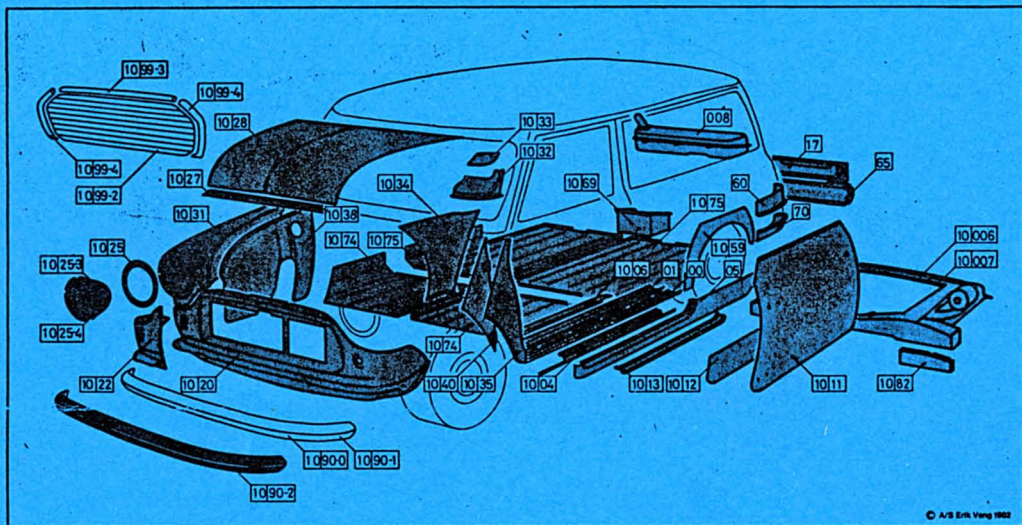
Puh: 937/21259 toimi  
37029 koti

Vihje: Mauri Virtanen tekee Miniin teräviä nokka-akseleita Puh: 937/60740



# RTO-Tuonti Oy

LINNANHERRANKUJA 8  
00950 HELSINKI 95 (VARTIOKYLÄ)  
PUH. (90) 322 100, 322 104



Ministeille löytyy laajasta varastosta nyt erikoisen edullisesti mm kynnykspeltejä, takakylkiä, nokkapeltejä, pohjia ym.



HUOM. Mikäli olet aikeissa ostaa peltejä Miniin, niin juttele muiden kanssa, sillä RTO-tuonti lupasi silloin tinkiä vielä Mini Clubilaisille edullisista hinnoistaan hieman.